

Instrukcja programu taryfikacji PTv8 (wydanie z dnia 15.VI.2015r.)

1. INSTALACJA TARYFIKACJI.

Program taryfikacji PT.EXE służy do przetwarzania informacji taryfikacyjnych i jest napisany za pomocą Delphi 7 firmy Borland. Program ten wymaga zainstalowania w komputerze klasy PC systemu Windows (9x, Millennium, NT, 2000, XP, 7).

Program jest dostarczany:

- ◆ na krążku CD wraz z programem instalacyjnym o nazwie według schematu PTwersja.EXE, gdzie wersja oznacza numer wersji programu (np. PT8_0_6_x.EXE);
- ◆ w formie bezpłatnych aktualizacji, udostępnianych przez producenta po zainstalowaniu programu z CD
- ◆ w formie demonstracyjnej dostępnej w Internecie na stronie producenta

1.1. Uwagi dotyczące instalacji.

1. po uruchomieniu programu instalacyjnego należy dostosować się do wymagań poszczególnych faz instalacji;
2. instalacja produktu **PTv8 (aktualizacja)** jest możliwa tylko na takim komputerze, na którym jest już zainstalowana odpowiednia, wcześniejsza wersja tego programu;
3. instalacja produktu **PTv8 Demo** jest możliwa bez żadnych ograniczeń i powoduje zastąpienie ewentualnie już istniejącej wersji demonstracyjnej;
4. instalacja produktu **PTv8**, która nie jest ani aktualizacją ani wersją demonstracyjną, jest możliwa bez żadnych ograniczeń. W przypadku wykrycia przez program instalacyjny już istniejącej wersji oprogramowania, kontynuacja jest możliwa:
 - 4.1. po deinstalacji istniejącej wersji - wtedy wszystkie pliki instalacyjne zostaną wymienione, niezależnie od ich wersji. Pliki, które zostały utworzone przez zainstalowane programy nie zostaną usunięte (zachowanie danych użytkownika)
 - 4.2. na warunkach domyślnych - wtedy kopiowanie plików nastąpi tylko w przypadku, gdy ich wersja jest nowsza od zainstalowanych lub gdy dany plik nie istnieje w katalogu instalacji.

Po zainstalowaniu powinny być dostępne skróty uruchomieniowe programu taryfikacji dostępne z pulpitu i menu start -> Programy -> MikEL -> PT v8.

1.2. Aktualizacja oprogramowania.

Po zainstalowaniu programu taryfikacji jest możliwa jego bezpłatna aktualizacja w ramach posiadanej serii. Aby sprawdzić, czy jest udostępniona nowsza wersja, należy uruchomić:

- ◆ program PT.EXE i jego opcję *Informacje*
- ◆ funkcję *sprawdź czy jest nowsza wersja*

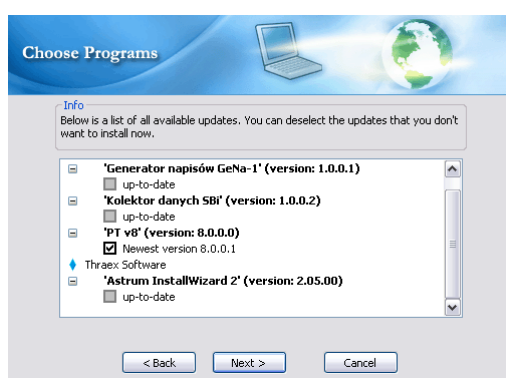
Program ma również możliwość automatycznego sprawdzania dostępności nowszych wersji, co jest sygnalizowane w momencie uruchamiania programu. Takie

zachowanie programu zależy od ustawienia odpowiedniego parametru w opcji Konfiguracja -> Ogólna.

Uruchomiony program AutoUpdater prowadzi przez proces aktualizacji:



jeżeli mamy dostęp do Internetu, to należy kliknąć przycisk *Next*



i po nawiązaniu połączenia ze stroną producenta, na liście dostępnych aktualizacji pojawią się informacje o tych produktach firmy MikEL, które zostały wcześniej zainstalowane

Jeżeli pojawi się pozycja z możliwą aktualizacją, np. 'PT v8' (version: 8.0.0.0) Newest version 8.0.0.1, to należy kliknąć przycisk *Next*. Program instalacyjny zostanie pobrany i zainstalowany do już istniejącego katalogu taryfikacji. Rezygnację z instalacji nowszych wersji zapewnia przycisk *Cancel*.

1.3. Instalacja sterowników ODBC

Od wersji PT v8.0.2.6 jest również instalowany [DBISAM 4 ODBC Driver \(Read-Only\)](#) oraz jest tworzone systemowe źródło danych o nazwie [Taryfikacja firmy MikEL](#). Źródło to umożliwia dostęp do baz taryfikacyjnych za pomocą języka SQL. Sterownik został przetestowany z Microsoft Data Access Components (MDAC) w wersji 2.7 lub wyższej oraz z aplikacjami:

- ◆ Crystal Reports (8.5 i 9)
- ◆ Microsoft Office (2000 i późniejsze)
- ◆ Microsoft Visio (2000 i późniejsze)
- ◆ Borland Database Engine (BDE 5.01 i późniejsze)
- ◆ ODBCExpress (5.06 i 7)
- ◆ Microsoft IIS ASP (5 i późniejsze)
- ◆ Microsoft Visual Basic (6 i późniejsze)
- ◆ Microsoft Visual Studio .NET (2002 i późniejsze)

Źródła danych ODBC (ang. Open Database Connectivity) umożliwiają dostęp do danych pochodzących z różnych systemów zarządzania bazami danych (tu: DBISAM). Zależnie od aplikacji wykorzystującej mechanizmy ODBC należy odpowiednio przygotować źródło danych. W tym celu należy uruchomić [Panel sterowania](#) oraz dwukrotnie kliknąć:

- ◆ w systemie Windows 98, ME - ikonę [Źródła danych \(ODBC\)](#)
- ◆ w systemie Windows 2000 i XP – ikonę [Narzędzia administracyjne](#), a następnie ikonę [Źródła danych \(ODBC\)](#).

Dalsze możliwe czynności są opisane w pomocy uruchomionego [Administrатора źródeł danych \(ODBC\)](#).

1.4. Instalacja serwera baz taryfikacyjnych

Od wersji PT v8.0.4.3 jest możliwość zainstalowania specjalnego oprogramowania, zwanego serwerem baz taryfikacyjnych, które umożliwia innym użytkownikom na zdalne przeglądanie wybranych połączeń ruchu wychodzącego i przychodzącego. Maksymalna liczba obsługiwanych użytkowników sieciowych jest zależna od wykupionej licencji wielostanowiskowej. Instalowanie, odinstalowanie oraz zmiana konfiguracji serwera baz jest dostępna w opcji [Konfiguracja](#) -> [Ogólna](#) -> zakładka [Serwer baz](#). Instalacja serwera baz jest zalecana szczególnie w środowisku Windows NT, 2000, Serwer 200x oraz XP.

Aby użytkownik sieciowy mógł skorzystać z zainstalowanego serwera, należy do jego komputera skopiować cały katalog [PT_Klient](#), który znajduje się w katalogu głównym programu taryfikacji. Miejsce skopiowania i docelowa nazwa tego katalogu może być dowolna. Szczegółowy sposób konfigurowania i korzystania z programu Klient_PT.exe został opisany w jego pomocy kontekstowej, dostępnej za pomocą klawisza funkcyjnego F1.

2. INFORMACJE OGÓLNE.

Program taryfikacji służy do przetwarzania danych, których źródłem jest abonencka centrala telefoniczna. Komputerowa rejestracja obejmuje rozmowy wykonane w ruchu wychodzącym i przychodzącym.

UWAGA:

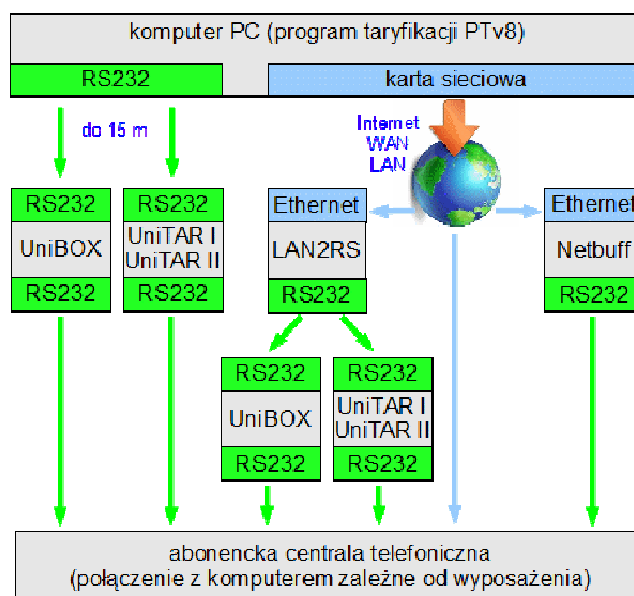
Szczegółowe informacje dla poszczególnych opcji programu są dostępne po jego uruchomieniu i naciśnięciu klawisza F1. Jest to tzw. pomoc kontekstowa zapisana w pliku pt.hlp

2.1. Odbiór danych

obejmuje pobieranie danych taryfikacyjnych z różnych źródeł:

- z buforów UniBOX, UniTAR I, UniTAR II i Netbuff
- bezpośrednio z centrali
- z pliku tekstowego
- z serwera FTP, Trivial FTP i TCP

Na poniższym schemacie blokowym przedstawiono różne możliwości odbioru danych taryfikacyjnych z centrali abonenckiej, wykorzystujące porty szeregowy w standardzie RS232 oraz sieć Ethernet:



UWAGI:

- W przypadku odbioru danych bezpośrednio z centrali lub w przypadku odczytu tych danych z pliku tekstowego, instalacja taryfikacji wymaga podłączenia klucza zabezpieczającego TarKey 2003 (bezpośrednio do portu RS232) lub TarKey2010 (zawiera konwerter USB-RS232).
- Dane do pliku tekstowego muszą być zapisane za pomocą innych narzędzi (programy użytkownika lub aplikacje dodatkowe producenta taryfikacji), a w omawianym programie taryfikacji wystarczy wskazać katalog przechowywania tego pliku.

2.2. Analiza danych

jest zależna od typu centrali z której one pochodzą. W tym celu wprowadzono w programie pojęcie wzorca rekordu. W nim jest zawarta informacja o:

- wyróżnikach wzorca, czyli znakach i ich położeniu w rekordzie, które jednoznacznie zidentyfikują dany rekord z centrali (np. czy dotyczy ruchu wychodzącego czy przychodzącego)
- polach, których wartości muszą zostać pobrane do komputera (np. numer telefonu, czas trwania połączenia)
- położeniu znaków w rekordzie, które mogą być zignorowane.

W programie przewidziano następujące typy wzorców:

- zależny, który definiuje tylko niektóre pola do pobrania. Dopiero programowe złożenie wzorców zależnych daje informację o jednym połączeniu telefonicznym
- niezależny, który zawiera definicje wszystkich istotnych pól (jeden rekord z centrali to informacja o jednym połączeniu telefonicznym)

Obsługa central znanych producentowi została dołączona do omawianego programu.

2.3. Konfiguracja odbioru danych

umożliwia określenie:

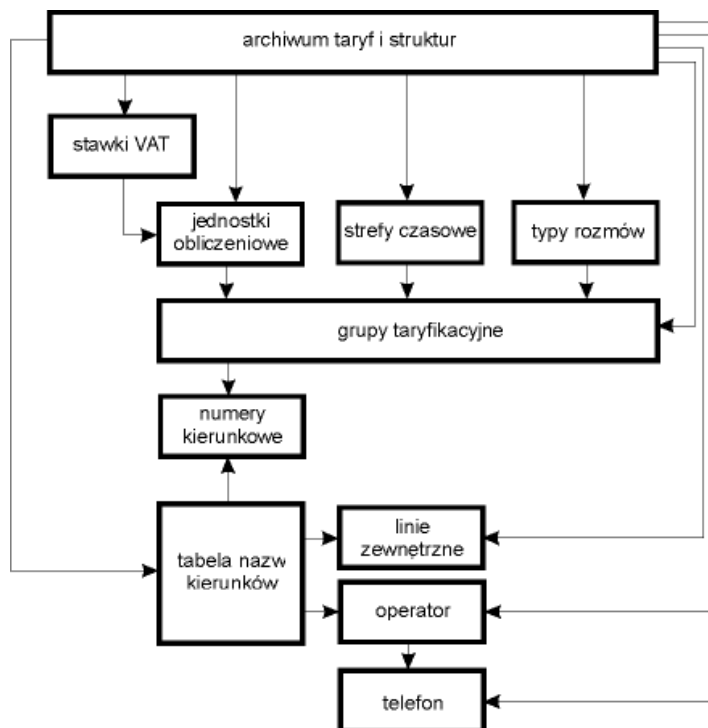
- źródła odbioru (bufor, centrala, plik tekstowy, z serwera FTP, TFTP lub TCP)
- typu obsługiwanego bufora (UniBOX, UniTAR, Netbuff)
- rodzaju połączenia (sieć Ethernet, transmisja RS232)
- sposobu analizy odbieranych danych, zależnego od rodzaju centrali

W ten sposób można za pomocą jednego programu komputerowego odbierać dane z różnych central w ramach tzw. taryfikacji grupowej.

2.4. Przetwarzanie danych

polega na odebraniu danych ze wskazanego źródła, ich analizie i zapisaniu do plików bazowych w katalogu, gdzie program został zainstalowany. Poszczególne rekordy wysyłane przez centralę zostają zapisane odpowiednio do raportu bieżącego ruchu wychodzącego i przychodzącego.

Podstawową czynnością podczas przetwarzania ruchu wychodzącego jest obliczanie kosztów rozmów telefonicznych. Jest za to odpowiedzialna konfiguracja taryf, która umożliwia edycję jednostek obliczeniowych, stref czasowych, typów rozmów, grup taryfikacyjnych, numerów kierunkowych oraz dni świątecznych. Poniżej przedstawiono schemat blokowy zależności w tej strukturze:



2.5. Generowanie raportów

Przetworzone dane są zapisywane do raportu bieżącego ruchu wychodzącego. Dane, które nie zostały przeniesione do archiwum ruchu wychodzącego, są podstawą do uzyskania dalszych raportów:

- **czasowy** – najbardziej rozbudowany i najczęściej wykorzystywany. Ogólnie zasada działania tego raportu polega na tym, że w oparciu o fragment raportu bieżącego, wybranego za pomocą filtru, są wykonywane zestawienia sum kosztów i ilości m.in. dla struktury użytkowników czy linii zewnętrznych. Otrzymane w wyniku generowania raportu tabele zbiorcze i szczegółowe można przeglądać na ekranie, mogą one też zostać wydrukowane. W przypadku wyboru drukowania do pliku (tekstowy, Excel, PDF) możemy dodatkowo ustawić ich automatyczne wysyłanie jako załącznik wiadomości email do wybranego odbiorcy. Możemy również zadeklarować miejsce ich przechowywania, co zapewnia porządek na dysku w przypadku dużych ilości tworzonych plików dla różnych odbiorców
- **statystyczny** – w zależności od tego, czy jest on generowany dla ruchu wychodzącego czy przychodzącego, możemy uzyskać zestawienia ilościowe, kwotowe, kto najwięcej, kto najdłużej, gdzie najczęściej, skąd najwięcej, jak długo trwało lub dzwoniło, itp.
- **hotelowy** – bardzo przydatny, gdy jest potrzeba szybkiego obliczania sum kosztów i drukowania połączeń w firmach, gdzie dany telefon wewnętrzny często zmienia swojego właściciela (np. w hotelach). Łatwy odczyt kwot za połączenia telefoniczne przyspiesza wystawianie faktur za całość pobytu w hotelu. Inną formą współpracy programu PTV8 z programami hotelowymi (np. CHART, SOHIS) jest wymiana danych za pomocą pliku tekstowego. Gdy ta funkcja jest aktywna, przetworzone dane taryfikacyjne są zapisywane zarówno do baz własnych programu jak i do pliku wymiany w określonym formacie.

2.6. Pozostałe struktury programu

Jedną z najczęściej wykorzystywanych struktur jest struktura użytkowników. Polega ona na przypisaniu poszczególnych telefonów wewnętrznych do wydziału, a tych z kolei do lokatorów (jeden lub więcej właścicieli). Taki podział umożliwia w ramach jednego generowania raportu czasowego od razu uzyskać odpowiednie zestawienia dla poszczególnych szczebli tej struktury.

Ważną strukturą są również linie zewnętrzne. Tutaj bowiem określamy, czy dla rozmów wykonanych na danej linii mają być liczone koszty i według jakich zasad, które połączenia powinny być ukryte (np. krótsze niż ... czy tańsze niż ...).

Zarówno struktura taryf jak i pozostałe struktury są włączone do tzw. archiwum taryf i struktur. Cechą charakterystyczną jest data do której dane archiwum obowiązuje. Koncepcja z tworzeniem kolejnych archiwum taryf i struktur jest bardzo wygodna w przypadkach, gdy następują pewne istotne zmiany np. w naliczaniu kosztów. Na przykład, od stycznia 2011 zmieniają się stawki za połączenia komórkowe. Możemy stworzyć nowe archiwum, w którym wprowadzimy zmiany, a temu "staremu" przypiszemy datę obowiązywania do 31.XII.2010r. Ponieważ w programie jest możliwość rekalkulacji (ponowne obliczenie kosztów połączeń), to nawet gdy zakres rekalkulacji obejmie rok 2010, to nie "popsujemy" kosztów za połączenia komórkowe za ten rok. Program na podstawie daty rozmowy odszuka właściwe archiwum i obliczy koszt według stawek obowiązujących w danym okresie.

2.6.1. Książka telefoniczna

Wpisane numery telefoniczne lub ich prefiks (kilka początkowych cyfr) oprócz typowej roli podręcznej książki telefonicznej, mogą mieć przypisany atrybut określający rodzaj połączenia, np. rozmowa służbowa czy prywatna. Atrybut ten powoduje kolorowe wyróżnienie tych numerów na wszystkich zestawieniach szczegółowych połączeń ruchu wychodzącego. Również w raporcie czasowym wykorzystywane filtry mają parametry, umożliwiające wykorzystanie tych atrybutów do generowania odpowiednich zestawień, np. tylko połączenia prywatne.

2.6.2. Konfiguracja wydruków

Najważniejsze tabele w programie mogą zostać wydrukowane. Wydruk może zostać skierowany do jednej z zainstalowanych drukarek lub do pliku tekstowego, typu Excel czy PDF (musi być zainstalowane odpowiednie oprogramowanie, np. PDF Creator). Dla drukowanej tabeli możemy ustalić m.in. rozmiar drukowanej czcionki, kolejność rekordów, orientację drukowanej strony, czy dana kolumna ma być drukowana, w jakiej szerokości i kolejności.

2.6.3. Hasła

Jeżeli istnieje ryzyko uruchamiania programu przez osoby postronne, to można zbudować strukturę haseł ograniczających dostęp do całego programu jak i do poszczególnych opcji. Wystarczy zadeklarować, że dana opcja ma być uruchamiana z hasłem - wtedy będzie ją mógł uruchomić tylko administrator. Hasło administratora pozwala na uruchamianie wszystkich ograniczonych opcji programu. Jeżeli dodatkowo zdefiniujemy użytkownika i przypiszemy go do danej opcji, to będą ją mogły uruchomić już dwie osoby. Praktyka pokazała, że wystarczy przewidzieć obsługę dla maksymalnie czterech dodatkowych użytkowników.

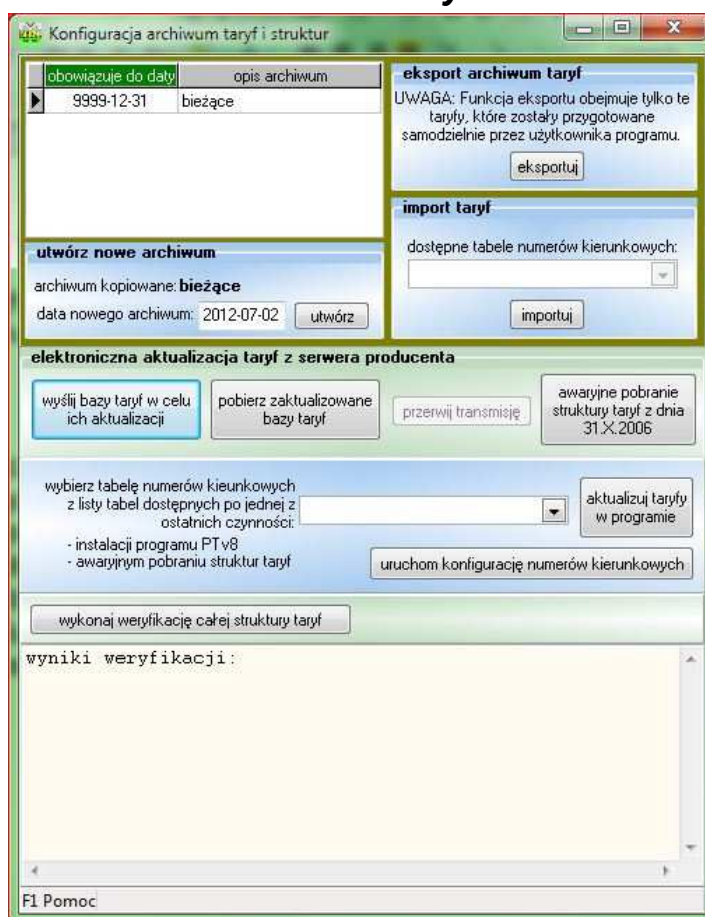
2.6.4. Serwis baz

Podczas pracy każdego programu mogą się zdarzyć nieprzewidziane sytuacje (np. wyłączenie zasilania komputera), które mogą doprowadzić do uszkodzenia wykorzystywanych plików bazowych. Dlatego program PTV8 zawiera rozbudowane i skuteczne narzędzia naprawy baz i ich indeksów. Udostępniono również możliwość elektronicznej, dwukierunkowej wymiany określonej grupy plików z serwerem FTP producenta, co w połączeniu z darmowymi konsultacjami telefonicznymi ułatwia i przyspiesza wszelkie czynności serwisowe.

3. PODSTAWOWE ETAPY KONFIGUROWANIA PROGRAMU.

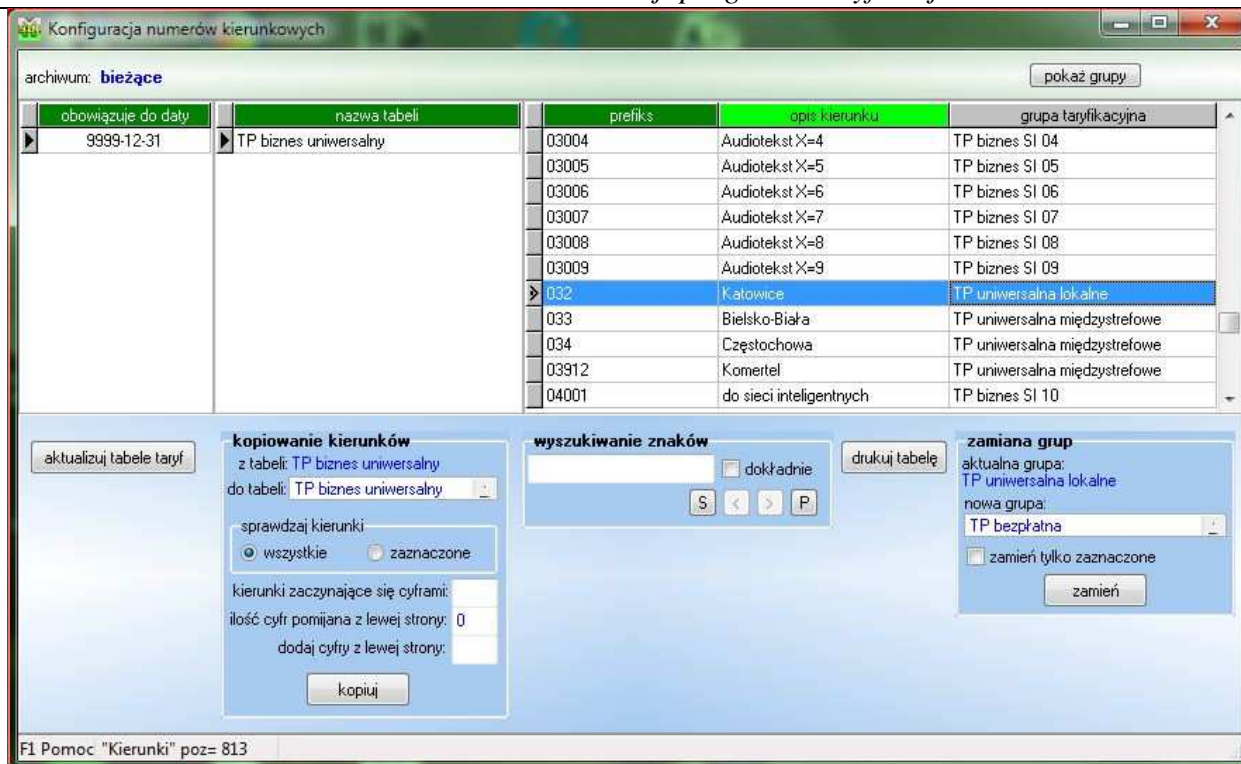
W tym rozdziale przedstawimy niezbędne czynności do odbioru i przetwarzania danych z centrali telefonicznej oraz generowania raportu czasowego.

3.1. Wybór tabeli numerów kierunkowych.



Tuż po instalacji program kieruje swoje działanie do opcji [Konfiguracja -> Archiwum taryf i struktur](#) w celu wybrania tabeli numerów kierunkowych, czyli zbioru zasad według których mają być obliczane koszty połączeń. Jeżeli linie zewnętrzne centrali abonenckiej są podłączone do różnych operatorów telekomunikacyjnych, to wybieramy z listy żądane tabele, każdorazowo potwierdzając jej wybór przyciskiem [aktualizuj taryfy w programie](#).

Wybrane tabele możemy edytować po kliknięciu przycisku [uruchom konfigurację numerów kierunkowych](#) lub po uruchomieniu opcji [Konfiguracja -> Taryfy -> Numery kierunkowe](#).



Na początek niezbędną może okazać się zmiana *grupy taryfikacyjnej* dla *prefiksu*, który odpowiada naszej strefie numeracyjnej, jak to pokazano na powyższym zrzucie ekranowym dla strefy katowickiej. Zmiana ta zapewni prawidłowe rozróżnienie połączeń lokalnych od międzystrefowych.

3.2. Konfiguracja linii zewnętrznych.

Jeśli już wybraliśmy table numerów kierunkowych, to przechodzimy do opcji *Konfiguracja -> Struktury-> Linie zewnętrzne*.

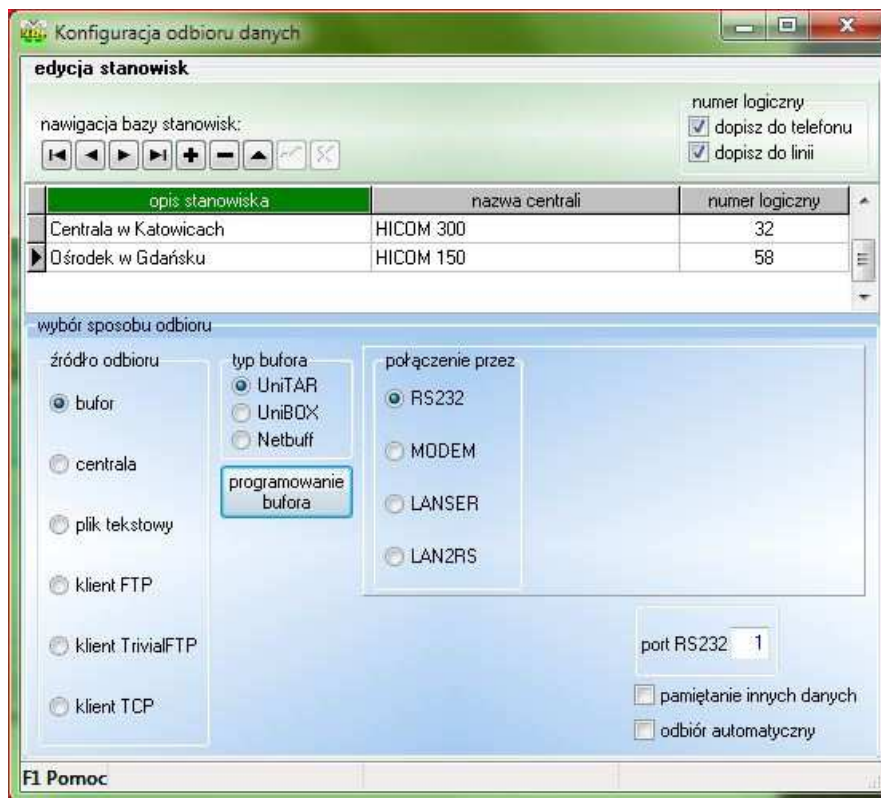


W kolumnie *linia* wpisujemy numery linii na których centrala wysyła raporty o przeprowadzonych połączeniach, a w kolumnie *tabela kierunków* przypisujemy jedną z wcześniej przygotowanych tabel numerów kierunkowych. Wszystkie rozmowy wykonane na danej linii będą obliczane zgodnie z przypisaną tabelą kierunków.

Przygotowanie tylko jednej tabeli kierunków (pkt. 3.1) oznacza, że wszystkie rozmowy będą tak samo rozliczane, niezależnie od tego na jakiej linii były wykonane. W takich wypadkach konfiguracja linii nie jest konieczna, ponieważ program automatycznie dopisuje brakujące numery linii, przypisując im alfabetycznie pierwszą tabelę numerów kierunkowych.

3.3. Konfiguracja stanowiska odbioru danych.

Dane z centrali telefonicznej można pobierać z różnych źródeł. Aby tego dokonać musimy najpierw uruchomić opcję *Odbiór danych -> Konfiguracja odbioru*.



Kolumna *opis stanowiska* musi zawierać unikatową nazwę w przypadku, gdy za pomocą jednego programu odbieramy dane z różnych central (tzw. taryfikacja grupowa). Każde stanowisko musi mieć przypisaną *nazwę centrali*, czyli zbiór zasad, jak analizować rekordy z danej centrali. Ponieważ wszystkie dane są zapisywane do jednego raportu bieżącego, to w przypadku, gdy brak jednolitej numeracji linii i/lub telefonów w różnych centralach, musimy tę numerację uzupełnić tzw. *numerem logicznym* stanowiska.

Teraz za pomocą opcji *Odbiór danych -> Uruchom* pobieramy dane z centrali, które po przetworzeniu są zapisywane odpowiednio do raportu bieżącego ruchu wychodzącego i przychodzącego.

Raport bieżący ruchu wychodzącego

archiwum taryf: bieżące opis numeru: Firma 1 kod księgowy: inne dane:
 typ rozmowy: lokalna

data i godzina	numer wybrany	telefon	czas [sek]	brutto	VAT[%]	netto	impulsy	linia	grupa
2004-05-05 23:27:46	9622	13	18	0,04 zł	22	0,03 zł	19	3	TP uniwersalna lokalne
2004-05-05 23:22:19	7547416	92	3314	6,74 zł	22	5,53 zł	3315	2	TP uniwersalna lokalne
2004-05-05 22:57:55	0694890987	59	108	1,88 zł	22	1,54 zł	109	1	TP uniwersalna komórkowe
2004-05-05 22:52:13	6622632	12	3622	7,37 zł	22	6,04 zł	3623	1	TP uniwersalna lokalne
2004-05-05 21:41:51	8601430	28	68	0,14 zł	22	0,12 zł	69	3	TP uniwersalna lokalne
2004-05-05 21:39:28	0603760213	94	151	2,63 zł	22	2,15 zł	152	2	TP uniwersalna komórkowe
2004-05-05 21:29:51	0506118870	57	344	5,96 zł	22	4,89 zł	345	0	TP uniwersalna komórkowe
2004-05-05 21:24:43	0717940842	41	482	1,77 zł	22	1,45 zł	483	2	TP uniwersalna międzystrefowa
2004-05-05 21:10:32	0501982206	36	111	1,94 zł	22	1,59 zł	112	2	TP uniwersalna komórkowe
2004-05-05 21:10:07	8454445	11	110	0,23 zł	22	0,19 zł	111	1	TP uniwersalna lokalne
2004-05-05 21:05:59	0501982206	34	67	1,18 zł	22	0,96 zł	68	0	TP uniwersalna komórkowe
2004-05-05 20:50:45	5439270	28	132	0,27 zł	22	0,22 zł	133	3	TP uniwersalna lokalne

F1 Pomoc "Biezacy" poz= 5396

wyszukiwanie znaków: dokładnie S < > P

aktualny filtr domyślny: **Filtr domyślny**

filtry: brak, aktywne, błędy, parametry

rekalkulacja: od daty: 2012-06-24, do daty: 2012-06-24, wykonaj

funkcje pomocnicze: pokaż linie, pokaż operatorów, archiwizuj do plików, do pliku tekstowego, pokaż kierunki, do archiwum, drukuj tabelę

Informacje zawarte w tym raporcie są podstawą generowania wszystkich innych raportów. Innymi słowy, jeśli tutaj brak jakiegś rozmowy, to nie będzie jej również np. w raporcie czasowym.

3.4. Struktura telefonów.

Bardzo przydatne podczas generowania tzw. raportu czasowego jest ustalenie podziału numerów wewnętrznych centrali na lokatorów, wydziały i telefony. W tym celu uruchamiamy opcję [Konfiguracja -> Struktury -> Telefony](#).

Konfiguracja struktury telefonów

archiwum: bieżące

obowiązujące do daty: 9999-12-31

opis lokatora: Fabyka Śrúb, PUH Gwiazdka

opis wydziału: Administracja, Dział Handlowy, Magazyn, Marketing, Produkcja

pokaż telefony dla wydziału "Administracja" | spis wszystkich telefonów

numer	opis telefonu	koszt dod.	koszt stały	VAT[%]	raport hot	bieżąca obs.	operator
00	Sekretariat	nie	0,00 zł	22	nie	tak	
01	Dyrektor	nie	0,00 zł	22	nie	tak	
02	Z-ca Dyrektora	nie	0,00 zł	22	nie	tak	
03	Gł. Księgowa	nie	0,00 zł	22	nie	tak	
04	Strażnicy	nie	0,00 zł	22	nie	tak	
05	Portiernia	nie	0,00 zł	22	nie	tak	
06	Sklepik zakładowy	nie	0,00 zł	22	nie	tak	
07	Pokój socjalny	nie	0,00 zł	22	nie	tak	

obsługa telefonów: tylko dla ruchu wychodzącego, sprawdź telefony zapomniane

wyszukiwanie znaków: dokładnie S < > P, drukuj tabelę telefonów

dopisz numery dla wydziału: Administracja, od: 100, od: 199, wzór opisu telefonu: Telefon nr, wykonaj

F1 Pomoc "TELEFONY" poz= 10

W odróżnieniu od obsługi linii zewnętrznych, podczas przetwarzania danych program automatycznie nie dopisuje brakujących telefonów, bo nie wiadomo do jakiego miejsca w tej strukturze go umieścić.

3.5. Generowanie raportu czasowego.

The screenshot shows the 'Raport czasowy' application interface. The main window is titled 'WYNIKI RAPORTU - TABELY ZBIORCZE dla profilu "miesięczny"'. It features a table of 'lokatorzy' with columns for 'opis lokatora', 'netto', 'brutto', 'impulsy', 'czas [sek]', 'czas [gg:mm:ss]', and 'ilość'. The table contains two rows: 'Fabyka Śrób' and 'PUH Gwiazdka'. To the right of the table is a 'skład wydruku "lokatorzy"' panel with options for 'drukuj tabelę zbiorczą' and 'drukuj tabelę szczegółową'. At the bottom, there are buttons for 'funkcje pomocnicze' and 'aktualizuj i pokaż zakładkę z tabelami szczegółowymi'.

lokatorzy	wydziały	telefony	linie	ogółem		
opis lokatora	netto	brutto	impulsy	czas [sek]	czas [gg:mm:ss]	ilość
Fabyka Śrób	3 017,00 zł	3 680,74 zł	498952	506029	5 dni 20:33:49	3448
PUH Gwiazdka	549,00 zł	669,78 zł	140522	142504	1 dzień 15:39:04	767

Jest to najczęściej wykonywany raport, którego konfigurowanie zaleca się w następującej kolejności:

1. w funkcjach pomocniczych klikamy przycisk *konfiguracja filtrów*. Za pomocą tej funkcji możemy zbudować dość złożone zadania wyfiltrowania z raportu bieżącego określonej grupy połączeń, która będzie podstawą generowania raportu czasowego. W najprostszym przypadku utworzony filtr będzie obejmował tylko kryterium czasowe
2. w tabeli profili w kolumnie *nazwy profilu czasowego* wpisujemy unikatową nazwę, co ma znaczenie tylko w przypadku konfigurowania kilku profili. Do profilu przypisujemy jeden z wcześniej przygotowanych *filtrów ruchu wychodzącego*. Na szybkość generowania raportu ma wpływ liczba *tabel zbiorczych* przypisanych do danego profilu (na zrzucie ekranowym pokazano rezygnację z tabeli zbiorczej operatorów i kodów księgowych). W przypadku wielu profili i drukowaniu do plików, pewien porządek może być wprowadzony po zadeklarowaniu do jakiego *katalogu* ma być drukowany dany profil. W przypadku drukowania do pliku przydatny też może być mechanizm wysyłania tych plików jako załączników *wiadomości email*
3. po kliknięciu przycisku *generuj raport*, w sekcji WYNIKI RAPORTU są widoczne tylko te tabelę zbiorcze, które były przypisane do danego profilu. Dla każdej tej tabeli (zakładki) należy ustalić *skład wydruku*. Można wybrać *drukowanie tabeli zbiorczej* oraz *drukowanie tabel szczegółowych* dla poszczególnych pozycji widocznych w tabeli zbiorczej (*wszystkich* lub *zaznaczonych*). W ten sposób za jednym kliknięciem *drukuj zakładkę* możemy uzyskać wydruk wielu raportów
4. praktycznie przed każdym wydrukiem pojawi się formularz konfiguracji wydruku danej tabeli:



Jeśli już uznamy, że dana tabela jest już poprawnie drukowana (m.in. satysfakcjonująca jest kolejność i rodzaj kolumn, wielkość czcionki, itd.), to możemy zaznaczyć i zapisać parametr *drukuj od razu*. To spowoduje, że przy następnym drukowaniu tabeli tego samego rodzaju program automatycznie przystąpi do jej drukowania, bez oczekiwania na decyzję użytkownika.

UWAGA:

Szczegółowe informacje dla wszystkich opcji programu są dostępne po jego uruchomieniu i naciśnięciu klawisza F1. Jest to tzw. pomoc kontekstowa zapisana w pliku pt.hlp.